

Riscos i mesures preventives

PESCA D'ARTS MENORS



Pla nacional de sensibilització en seguretat i
salut per al sector pesquer

la seguretat salva ides

Títol: Riscos i mesures preventives: pesca d'arts menors

Autor: Institut Nacional de Seguretat i Salut en el Treball (INSST), OA, MP.

Elaborat per:

Esther Duque Casas

Esperanza Valero Cabello

Centro Nacional de Medios de Protección (CNMP), INSST

Col·laboració:

Grup de Treball Sector Marítimopesquer. Comissió Nacional de Seguretat i Salut en el Treball (CNSST).

Inspecció de Treball i Seguretat Social (ITSS).

Institut Social de la Marina (ISM).

Direcció General de Marina Mercant (DGMM).

Secretaria General de Pesca (SEGEPESCA).

Institut de Seguretat i Salut Laboral de Galícia (ISSGA).

Institut Càntabre de Seguretat i Salut en el Treball (ICASST).

Institut Valencià de Seguretat i Salut en el Treball (INVASSAT).

Direcció General de Treball i Benestar Laboral de la Junta d'Andalusia.

Institut Basc de Seguretat i Salut en el Treball (OSALAN).

Institut Canari de Seguretat Laboral (ICASEL).

Institut Català de Seguretat i Salut Laboral (ICSSL).

Confederació Espanyola d'Organitzacions Empresarials (CEOE).

Confederació de la Petita i Mitjana Empresa (CEPYME).

Associació de Naviliers Espanyols (ANAVE).

Servei de Prevenció Mancomunat, Cooperativa d'Armadors de Pesca del Port de Vigo (ARVI).

Federació de Serveis de Prevenció Aliens (ASPA).

Comissions Obreres (CCOO).

Unió General de Treballadors (UGT).

Edita: Instituto Nacional de Seguridad y Salud en el Trabajo (INSST), O.A., M.P.

C/ Torrelaguna, 73 - 28027 Madrid.

Tel. 91 363 41 00, fax 91 363 43 27

www.insst.es

Composició:

Editorial MIC

c/ Artesiano, s/n. Pol. Ind. Trabajo del Camino - 24010 Lleó.

Tel. 902 271 902

www.editorialmic.com

Catàleg de publicacions de l'Administració General de l'Estat:

<http://cpage.mpr.gob.es>

Catàleg de publicacions de l'INSST:

<http://www.insst.es/catalogo-de-publicaciones>

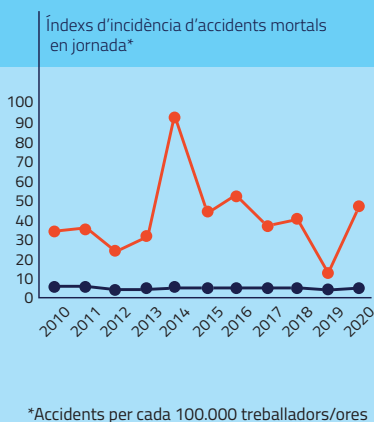
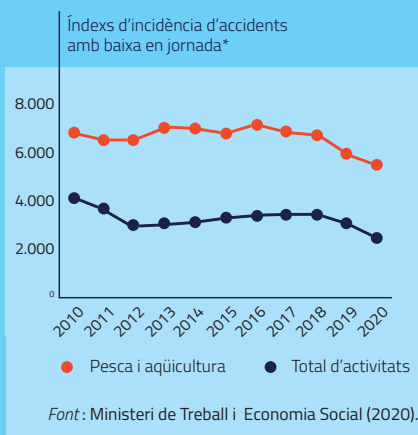
La pesca: un sector molt perillós

La taxa d'accidents en la pesca duplica la taxa mitjana del total d'activitats laborals.

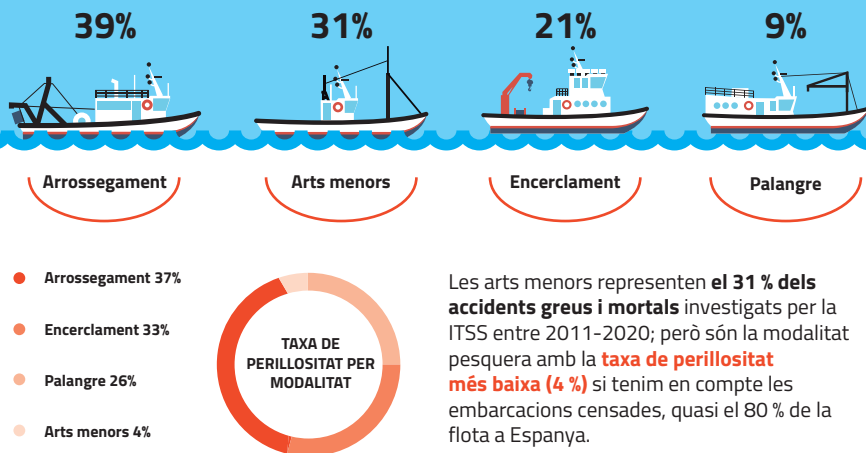


La pesca ha sigut, i continua sent, una de les activitats econòmiques amb taxes de sinistralitat laboral més elevades, que fins i tot dupliquen les de la resta d'activitats.

Els accidents mortals tenen fins a deu vegades més incidència en la pesca que en la resta de sectors.



Per art de pesca



Font: accidents investigats per la ITSS (2011-2020).

El Pla nacional de sensibilització



Aquest Pla pretén la conscienciació dels treballadors i treballadores del sector pesquer sobre la importància de la seguretat marítima i la **seguretat i salut a la feina**.

L'objectiu: contribuir a millorar la salut laboral de les persones treballadores i reduir l'elevada sinistralitat del sector.

ACCIDENTS MARÍTIMS

Els perills de l'embarcació al mar

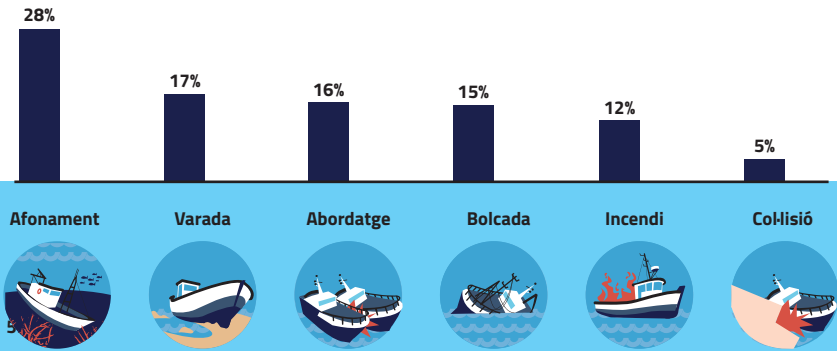
Afecten a la totalitat de l'embarcació com a lloc de treball.
Afecten tota la tripulació.
De vegades, causen la mort de molts treballadors i treballadores.



L' **afonament** és l'accident marítim més freqüent per vies d'aigua, pèrdua d'estabilitat o inundació d'espais.

Els **incendis** acostumen a començar a la sala de màquines, a la cuina o a les cabines.

Percentatge de sinistres



L'afonament i la bolcada causen el 50 % de les morts en accident marítim

Font: CIAIM (2010-2020).

Causes principals



Factors personals:

no complir les normes de seguretat establides, no utilitzar l'armilla de treball autoinflable o no valorar les condicions d'onatge, vent... sobre la seguretat de l'embarcació.



Organització del treball:

falta de formació o titulació exigida, mètodes de treball inadequats o fatiga de les tripulacions.



Gestió d'emergències:

poca familiarització amb els dispositius i procediments d'emergència.

Recomanacions

Assegureu l'estabilitat de l'embarcació

(especialment quan s'hissa la càrrega), així com la quantitat i l'estiba de la càrrega.

Amb **meteorologia adversa**: tanqueu portes, escotilles i portells, i elimineu l'aigua de les sentines; trinquen la càrrega i els equips de coberta.

Mantingueu la **coberta aclarida** i assegureu-vos que les portes de desguàs no estiguen bloquejades.

Davant d'un incendi, activa l'alarma en seguida.

Feu servir els mitjans disponibles per a lluitar contra el foc.

Cuida l'ordre i la neteja en zones de risc (cuina, magatzem...) i cabines (prohibit fumar-hi). Tingueu sempre una manta ignífuga al costat de la cuina.

Participeu en els exercicis periòdics de lluita contra incendis i emergències.

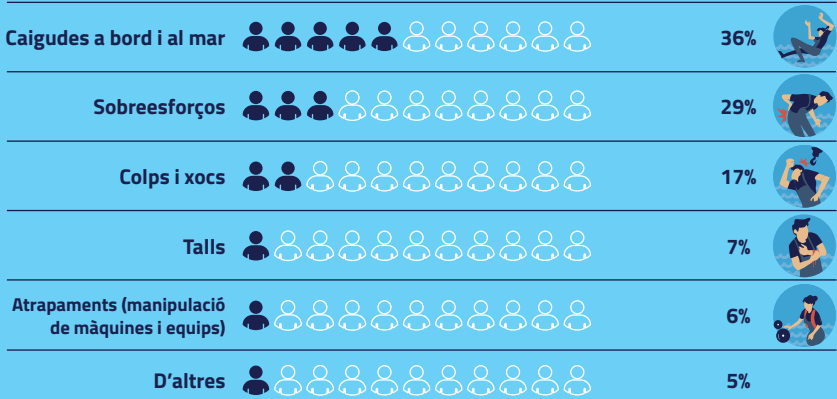
Compliu el Reglament Internacional per a previndre aboradatges (RIPA).

ACCIDENTS OPERACIONALS

Els perills de l'activitat pesquera

Es produeixen durant l'estada o el desenvolupament d'alguna faena a bord de l'embarcació.

Els accidents més freqüents que passen durant l'activitat pesquera són:



Font: informes d'accidents de treball (MITES 2010-2020).

Caure no té cap gràcia!

Caigudes a bord i al mar

En un vaixell són freqüents les caigudes a coberta o quan s'embarca o desembarca. **L'home a l'aigua és una forma especial de caiguda, que es produeix en caure al mar.** Porteu sempre l'armilla salvavides autoinflable a coberta i, si és necessari, un EPI contra les caigudes d'altura.

- Mantingueu la **coberta, les zones de treball i les vies de pas** lliures d'obstacles i residus. Elimineu els ressalts de la coberta o senyalitzeu-los amb pintures vives.
- **Utilitzeu rampes, passarel·les o escales** per a pujar i baixar de l'embarcació o per a passar entre barcos abarloats.
- Utilitzeu un calçat de protecció amb **sola antilliscant**.
- Eviteu els treballs a coberta en **condicions ambientals adverses**.
- **Extrema la precaució** en faenes amb risc de caiguda al mar.
- **No pugeu** a la tapa de la regala ni us hi desplaueu.



Alerta amb el cap!

Colps o xocs

- Aneu amb compte amb els **obstacles** a l'altura del cap.
- **Protegiu vores i xents.** Trinqueu portes i escotilles. Convé fer servir gorra de protecció contra colps.
- **Cuideu l'ordre** i estibeu les captures per a evitar que es desplacen.



Alerta amb l'esquena!

Sobreesforços

- Podeu fer-vos mal a l'esquena quan manipuleu **pesos, quan feu moviments** repetits sovint i quan adopteu postures inadequades durant molt de temps.
- Mantingueu una **postura estable**, sosteniu la càrrega tan enganxada al cos com pugueu, eviteu girar l'esquena i utilitzeu mètodes auxiliars sempre que siga possible.
- Si podeu, utilitzeu **taules per a classificar** i eviscerar el peix i també suports per als genolls si és necessari.



Alerta amb les mans! *Talls*

- > Us podeu fer talls a les mans quan feu servir **ganivets i, també amb les espines i aletes** d'algunes espècies. El fred augmenta el risc de tallar-se.



- > Mantingueu els **ganivets esmolats i nets**. Talleu en direcció del cos cap a fora. Utilitzeu sempre guants de protecció.

Què dieu! *Soroll*

- > Els nivells elevats de soroll **difículten la comunicació**, cosa que augmenta el risc d'accidents, i també poden provocar sordera.
- > Utilitzeu **protectors auditius** sempre que siga necessari.



Calor, fred, radiació UV! *Condicions ambientals*

- > Si fa calor **beveu molta aigua** i aneu fent descansos a l'ombra.
- > Utilitzeu **roba adequada** contra el vent, el fred o l'aigua. Protegiu-vos especialment les orelles, les mans i els peus. Preneu begudes calentes però **eviteu la cafeïna i l'alcohol**.



- > El Sol fa mal als ulls i a la pell. **Tapeu-vos el cap i el cos** amb roba de treball i posseu-vos crema solar i ulleres de sol.

No us cremeu! *Contacte tèrmic*

- > Hi ha màquines que arriben a temperatures molt elevades. Durant les faenes de manteniment utilitzeu els **equips de protecció adequats**.
- > Aneu amb compte amb les **esguitades de fluids calents** (purgues de cilindres, per exemple).
- > També es poden produir cremades pel fred.



No es veu, però es nota! *Contacte elèctric*

- > **No utilitzeu cables defectuosos**, clavilles o bases d'endolls deteriorats. No estireu els cables per a desconnectar els equips elèctrics.
- > No utilitzeu equips elèctrics amb les **mans humides**.



No us feu posis malalts! *Riscos químics i biològics*

- > Els **productes químics** utilitzats per a la neteja i el manteniment de l'embarcació o per a conservar les captures poden ser perillosos.
- > **Seguiu les recomanacions de l'etiqueta** i mantingueu-los tapats i etiquetats als envasos originals i sense mesclar-los. Feu servir els equips de protecció (guants, ulleres, etc.).
- > **Aneu amb compte amb els espais confinats**, com ara les bodegues. Poden acumular contaminants tòxics o inflamables, o hi pot faltar l'oxigen. Seguiu els procediments de seguretat.
- > També podeu patir lesions cutànies per infeccions, al·lèrgies o **mossegades i picades** d'espècies marines.
- > Identifiqueu les **espècies perilloses** i feu servir guants apropiats quan les manipuleu. Netegeu-vos amb aigua calenta i sabó al final de cada torn.



RISCOS OPERACIONALS ESPECÍFICS

en la pesca d'arts menors



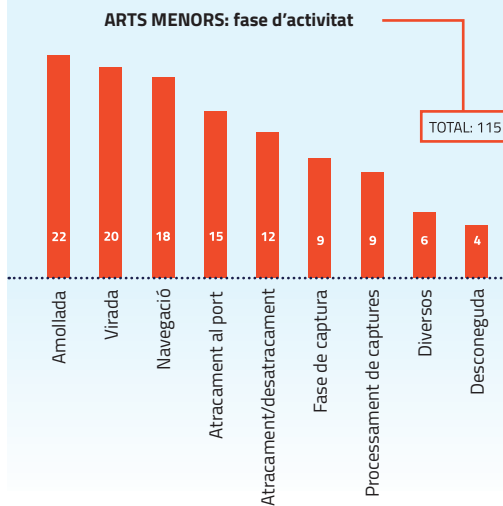
Quan passen els accidents greus?

El 40 % d'aquests accidents acostumen a passar durant alguna de les maniobres de pesca, principalment quan s'**amolla, es captura i esvira l'art/ormeig**.

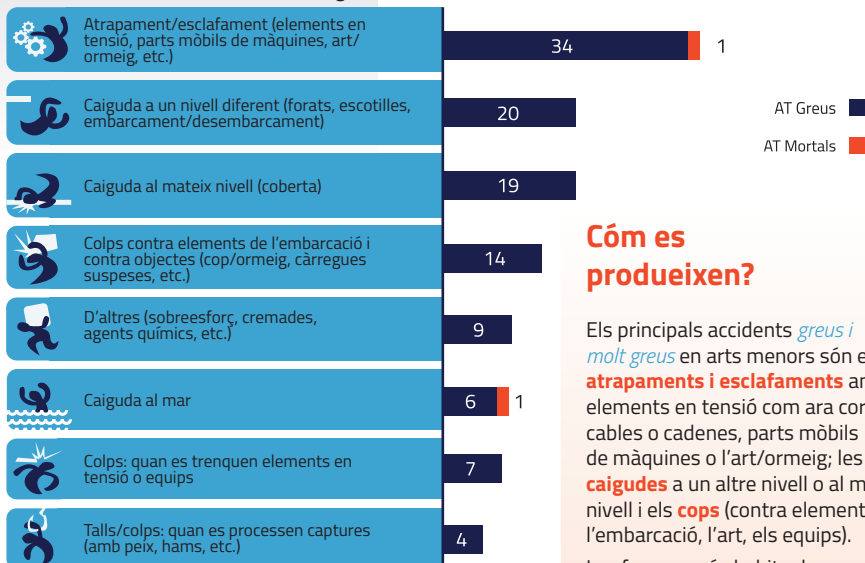
Els accidents al port, durant l'atracament/desatracament o amb l'embarcació atracada, representen el 24 % dels accidents.

Són **menys freqüents** en altres fases, com ara la navegació, el processament de les captures i la realització de faenes de manteniment a bord.

ARTS MENORS: fase d'activitat



ARTS MENORS: Formes dels accidents greus i mortals (2011-2020)



Cóm es produeixen?

Els principals accidents *greus i molt greus* en arts menors són els **atrapaments i esclafaments** amb elements en tensió com ara cordes, cables o cadenes, parts mòbils de màquines o l'art/ormeig; les **caigudes** a un altre nivell o al mateix nivell i els **cops** (contra elements de l'embarcació, l'art, els equips).

Les formes més habituals d'accidents *mortals* són les caigudes al mar i quedar-se atrapat amb elements en tensió.

Font: accidents investigats per la ITSS (2011-2020).

ARTS DE FONS, ORMEIGS D'HAM I TRAMPES



La modalitat d'arts menors, també coneguda com a pesca artesanal, comprén tots els arts i els ormeigs de pesca no industrial.



Es porta a terme amb embarcacions de dimensió xicoteta, cosa que intensifica el caboteig i el balanceig. A més, tenen cobertes xicotetes, on es situen xàrcies i ormeigs, humits i amb restes de les captures.

Sovint, **les embarcacions són antigues** i, de vegades, amb unes condicions de seguretat deficientes, cosa que augmenta el risc d'accidents.



Molts accidents greus es produeixen a causa de **caigudes al mateix nivell**, provocades per entropessons, esvarades o pèrdues de l'equilibri afavorides per la falta d'espai i el balanceig de l'embarcació.

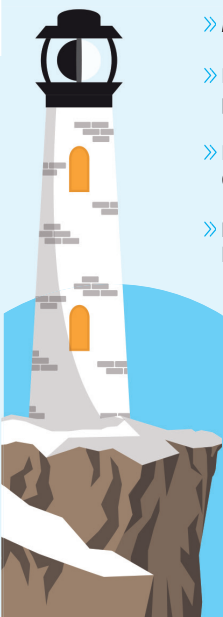
També són freqüents les **caigudes a un altre nivell** per escotilles, obertures o escales. Com que es tracta d'embarcacions xicotetes, en molts casos no hi ha elements d'accés, com ara passarel·les, i això facilita les caigudes durant l'embarcament i el desembarcament.

- » **Cuideu l'ordre i la neteja** a l'embarcació.
- » Quan estibeu les nanses, assegureu-vos que **no es dificulte la visió del pont de comandament** per a la navegació ni l'accés als mitjans de salvament.
- » **Per a embarcar/desembarcar, feu servir els mitjans segurs** que estiguen disponibles.
- » **Emmagatzmeu l'art/ormeig** en caixes o contenidors adequats de manera que pugui eixir lentament, seguint una seqüència natural, sense encallar-se i amb la menor intervenció possible dels tripulants.
- » **Aneu amb compte quan us situeu sobre les xàrcies** mentre s'estiben, especialment si hi ha mala mar. quedeu-vos al corredor lateral, si n'hi ha, i no accediu a l'interior de les caixes.



Quedar-se atrapat amb elements en tensió i parts mòbils d'equips de treball és un accident greu habitual, tant quan s'amolla com quan es gira l'art.

- » **Mantingueu una distància de seguretat** amb l'art/ormeig quan es llança.
- » **Eviteu entrar dins les caixes** per desfer enganxades/embolics de l'ormeig quan es llança.
- » **Allunyeu-vos de les cordes** que tingueu darrere i a prop de les cames.
- » Paireu especial atenció a **separar les tralles** durant quan es fa servir la malla.
- » **Eviteu embolicar-vos** amb la xàrcia o la corda quan s'amolla l'art i atrapar-vos les mans o roba amb l'halador, i utilitzeu roba ajustada amb punys o maneguets.
- » **No us poseu anells, cadenes, etc.**, que puguin enganxar-se, i feu servir guants d'una talla adequada.
- » **Eviteu trepitjar l'art/ormeig** quan s'està amollant.
- » Tingueu un ganivet sempre a mà **per a tallar l'art/ormeig** si algú s'hi queda enganxat.
- » Utilitzeu preferentment les **màquines que requereixen menys intervenció manual**, com ara els haladors de rodet.
- » Si un tripulant opera **una o més màquines** o fa diverses operacions, els comandaments han de ser accessibles des del lloc que ocupe i ha de tindre un dispositiu de parada d'emergència a prop.
- » **Quan passeu la corda** pel tambor de l'halador i la poseu en funcionament, feu-ho a poc a poc sense posar-vos damunt del tambor quan estiga girant.
- » **Reguleu els haladors** i els carretells a una posició de gir que permeti parar-los ràpidament si algú s'hi queda atrapat.
- » **Allibereu el peix emmallat** abans que passe per l'halador i el pare.
- » Durant la virada **vigileu constantment el tir de l'art/ormeig**. Si s'enganxa, és preferible perdre'l abans que no desestabilitze l'embarcació.
- » Preneu precaucions per a **evitar que els arts/ormeigs propis s'enredin** amb els d'altres embarcacions durant la virada, en el cas que es creuen.
- » **Eviteu que es facin piles grosses de xàrcies** a prop de la persona que maneja l'halador.





Caure al mar durant les operacions és un accident freqüent i, sovint, és causa de mort. Hi ha risc que l'embarcació sotsobre quan es recullen les nanses o les xàrcies si l'ormeig s'enganxa.

- » **Extremeu la precaució** quan s'amolla i es vira l'art/ormeig, ja que podria arrossegar-vos al mar.
- » **Eviteu caure a l'aigua** quan recolliu la boia del capçal amb la gafa o en intentar alliberar la xàrcia quan s'ha enganxat. Si cal, demaneu ajuda a un company.
- » **Utilitzeu sempre l'armilla salvavides autoinflable** per a treballar a coberta i, si calguera, un sistema de retenció per a caigudes d'altura.



Una altra causa freqüent d'accidents són els **colps amb elements** de l'embarcació o altres objectes.

- » Aneu amb **compte a l'hora de recollir la boia amb la gafa**. Si un altre company està fent servir la gafa, no hi passeu per darrere, ja que us podria colpejar.
- » Guardeu **la gafa protegida** i fora de les zones de pas.



Mentre es navega cap al calador es va preparant l'ormeig i es poden produir **colps i talls quan es posen els esquers a les trampes**, o ferides quan es posen els esquers als hams. També hi ha risc de colps i talls quan es manipulen les captures.

- » Per a desemmallar i esbandir la xàrcia **utilitzeu guants de protecció** adequats per a evitar talls o picades.
- » **Aneu amb compte a l'hora de fer servir el mall** per a traure certs organismes de la xàrcia. Podeu pegar-vos colps a les extremitats.
- » **Reviseu les nanses** abans d'extraure'n les captures.
- » **Si l'art/ormeig ix molt brut**, es recomana netejar-lo després d'arribar a port.

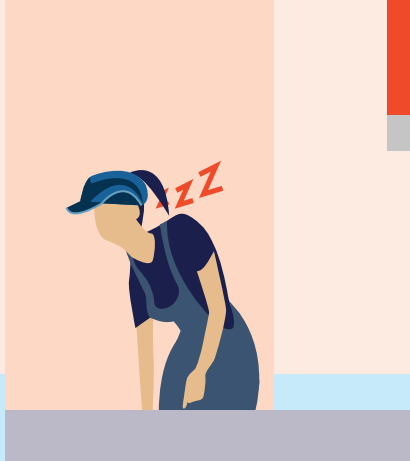


Feu un descans!

Alerta amb la fatiga

La fatiga pot augmentar els errors en la navegació, els accidents marítims i els riscos de lesions i accidents operacionals. Pot ser provocada per jornades llargues de treball, horaris nocturns o càrrega física elevada.

- » Si és possible, **dormiu un mínim de sis hores** sense interrupcions i feu **descansos d'uns vint minuts** durant la jornada per tal de fer més suportable el cansament.
- » Seguiu una **alimentació saludable** i beveu prou aigua per a mantindre-vos ben hidratats. Mantingueu-vos en un **bon estat físic**.
- » **Alguns medicaments, l'alcohol, el tabac** i altres substàncies poden afectar el nivell d'alerta/rendiment, i també poden produir insomni o somnolència.



Obligacions i responsabilitats

Armador/a

Garantiu la protecció correcta de la tripulació.

ADOPTEU les mesures perquè les embarcacions es facen servir sense posar en perill la seguretat i la salut de la tripulació.

FACILITEU els mitjans necessaris per a garantir la seguretat a bord.



Patró/patrona o capità/capitana

Garantiu la seguretat i salut a bord.

COMPLIU les ordres o instruccions de l'armador/a.

SUPERVISEU les faenes i assigneu-les únicament al personal capacitat.

ASSEGUREU l'estat i ubicació correctes dels equips de seguretat, emergència i protecció, així com dels avisos, les instruccions i els plànols de l'embarcació.

GARANTIU que la tripulació tinga la formació i la informació sobre prevenció de riscos laborals, i que es facen simulacres d'emergència.



Tripulació

Per a la vostra seguretat i la de tots i totes.

RESPECTEU les mesures de seguretat adoptades.

SEGUIU les instruccions de seguretat rebudes.

UTILITZEU correctament els mitjans i equips de protecció facilitats.

INFORMEU en seguida de qualsevol situació que, segons la vostra opinió, comporte un risc per a la seguretat i la salut.



Per saber-ne més...




INSST – SECTOR
MARÍTIM
PESQUER




GUÍA EUROPEA PRL EN
XICOTETES EMBARCACIONS
DE PESCA




INSST – EQUIPS
DE PROTECCIÓ
INDIVIDUAL




CAMPANYA
“LA SEGURETAT
SALVAVIDES”

